

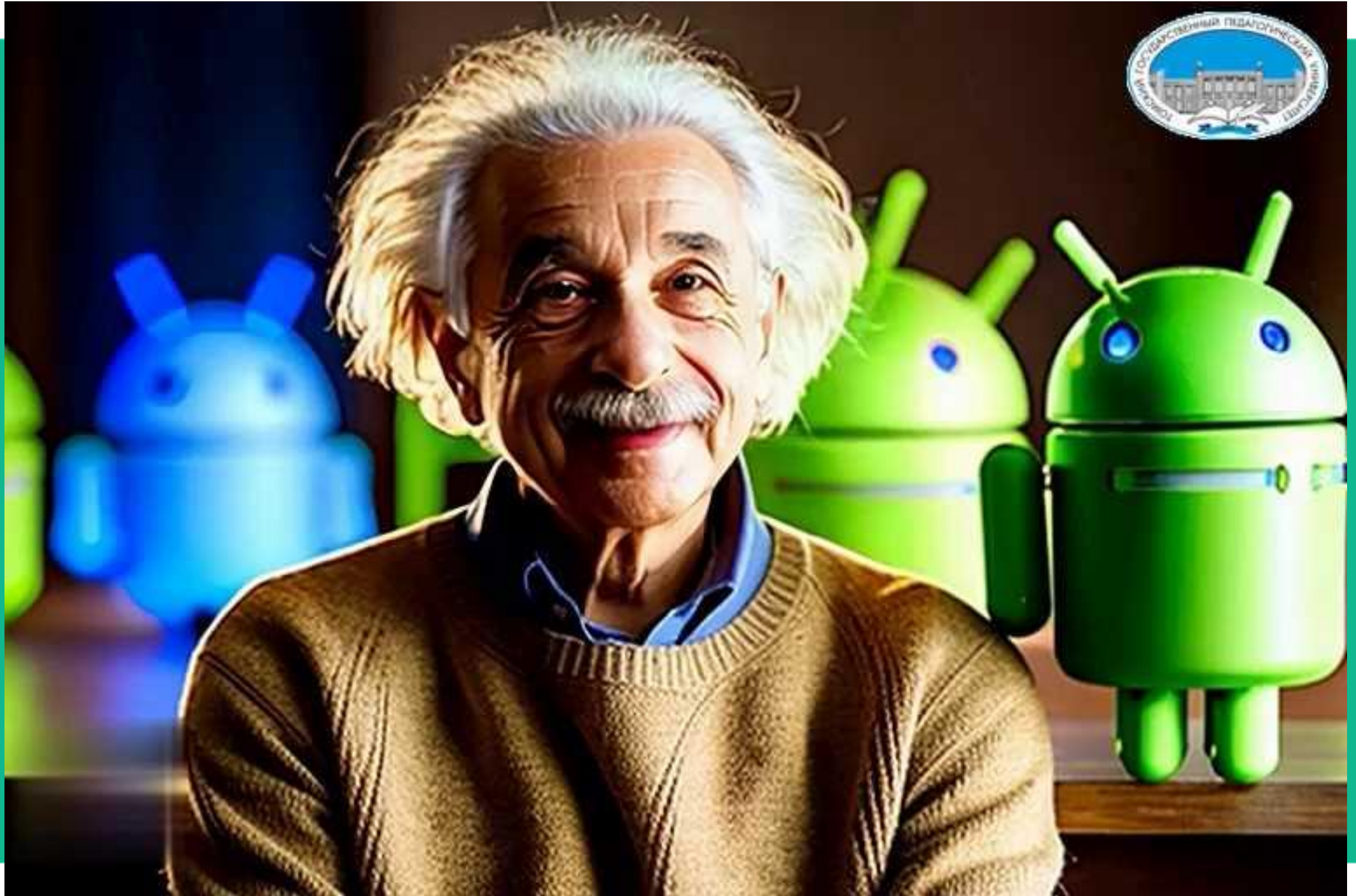
Потенциал и границы применения ИИ: кейс цифровых аватаров

ПРЕ-
ОБРАЗОВАНИЕ
ОБРАЗОВАНИЯ

томский форум

Глухов Андрей Петрович
Синогина Елена Станиславовна
Ломовская Софья Анатольевна

Научно-исследовательская лаборатория
киберсоциализации и формирования
цифровой образовательной среды ТГПУ



Модификация теста Тьюринга

Возможно ли оценить возможности искусственного интеллекта?

Мы предлагаем использовать для этого вариацию теста Тьюринга:

1. Взять глубинное интервью у чата GPT относительно вариантов его использования в системе образования и его возможностей и этических и юридических ограничений.
2. Протестировать заявленные возможности через конкретные кейсы применения.



Решение педагогических задач учителя с помощью ИИ

Взаимодействие с родителями и обеспечение открытой коммуникации
Разработка стратегий коммуникации

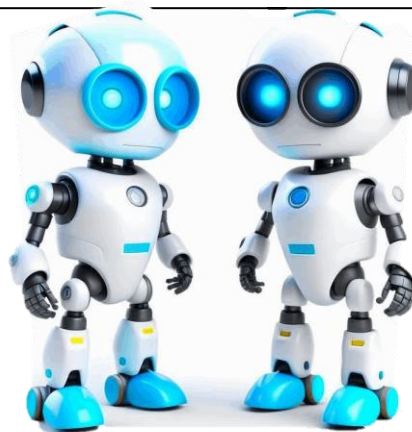
Я могу помочь учителю разработать стратегии и подходы к взаимодействию с родителями. Это может включать разработку регулярного графика родительских собраний, введение электронной почты или онлайн платформы для общения, создание открытого форума для обратной связи и вопросов

Управление поведением в классе и поддержание дисциплины
Предоставление советов и стратегий

Я могу предоставить учителю различные методы и стратегии управления поведением в классе и поддержания дисциплины. Например, установление ясных правил и ожиданий, применение позитивного подхода и воздействия на поведение, обучение управлению эмоциями и умению конфликтовать

Работа с разнообразием и включение всех учеников в образовательный процесс
Индивидуализация заданий и подходов к обучению

Я могу рекомендовать учителю методики дифференцированного обучения, которые позволят ему адаптировать задания и подходы к каждому ученику в соответствии с его индивидуальными потребностями



Работа с академическими проблемами и развитие адаптивных методов обучения

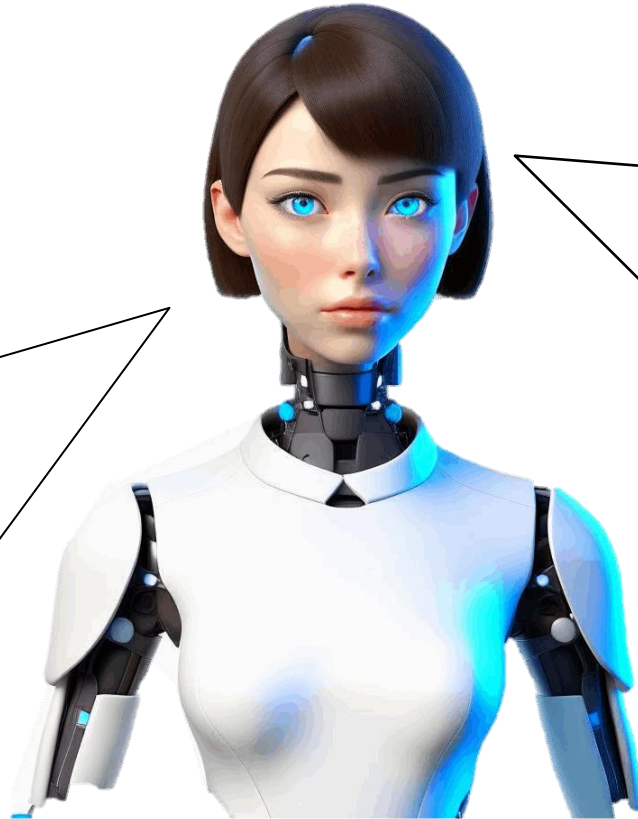
Разработка индивидуальных планов обучения

Совместно с учителем можно разработать индивидуальные планы обучения для учеников, учитывающие их уникальные потребности и способности. Например, при разработке адаптивных методов обучения можно использовать различные инструменты и подходы, такие как дифференцированное обучение, применение визуальных или аудиальных материалов, использование технологий

Решение управленческих задач с помощью ИИ

Я могу:

- ✓ Организовать и координировать образовательный процесс в школе.
- ✓ Развивать педагогический коллектив и повышать его профессионального уровня.
- ✓ Планировать и управлять школьным бюджетом, финансовыми ресурсами.
- ✓ Работать с документацией и организационными вопросами (например, расписание занятий, проведение собраний, ведение учетных книг и журналов).
- ✓ Проводить мониторинг и оценку качества образования в школе.



Я могу:

- ✓ Работать с правовыми и нормативными актами в сфере образования.
- ✓ Организовать взаимодействие социальных служб и специалистов для поддержки школьников с особенностями развития.
- ✓ Участвовать в конфликтных ситуациях и их разрешении (как внутри коллектива, так и среди родителей или учеников).
- ✓ Проводить систематическую работу с родителями (проведение консультаций, собраний, обеспечение обратной связи).
- ✓ Разрабатывать и внедрять инновационные методики и программы обучения.

Принципы работы ИИ как тьютора

Адаптивность и персонализация:
Адаптировать уроки и ответы под
уникальные потребности и уровень
знаний каждого ученика.

Высокая доступность: Обеспечивать
доступность обучения в любое время
и из любой точки мира через
интернет и мобильные устройства.

Обширный объем
знаний

Мгновенная обратная
связь

Инновации и постоянное
обновление: Интегрировать
новейшие технологии и методики
обучения

Систематизация информации:
Систематизировать знания и
предоставлять структурированный
материал для лучшего усвоения
информации.



Ограничения работы ИИ как тьютора



Отсутствие реального опыта: Я не имею реального опыта и практических навыков

Отсутствие эмоций: Я не обладаю эмоциями и эмпатией

Конфиденциальность и безопасность данных

Нет возможности взаимодействия с физическим миром

Ограниченные знания: Мои знания ограничены базой данных, на которой я был обучен

Зависимость от входных данных: Качество моих ответов зависит от точности и ясности ваших вопросов

Возможности искусственного интеллекта

Искусственный интеллект охватывает широкий спектр уровней сложности в таксономии Блума.

- ❑ Запоминание.
- ❑ Понимание.
- ❑ Применение.
- ❑ Анализ.
- ❑ Синтез.
- ❑ Оценка.



Запоминание

Запрос

Давай выучим стихотворение А.С. Пушкина «Я помню чудное мгновенье».

Мы можем выучить стихотворение пошагово вместе с тобой?

Для более эффективного запоминания предлагаю следующие приемы:
1. Чтение вслух. Прочитайте стихотворение вслух несколько раз, обращая внимание на звучание и ритм...

Предлагает
мнемонические приемы

Помогает выучить
пошагово

Давайте начнем с первых двух строк:
Я помню чудное мгновенье:
Передо мной явилась ты,

Шаг 1: Прочитайте эти строки несколько раз вслух, обращая внимание на звучание и ритм.

Шаг 2: Разберитесь в смысле каждой строки. Что автор описывает в этом чудном мгновении?

Шаг 3: Постарайтесь повторить первые две строки по памяти.

Понимание

Если бы звери из басни Крылова "Квартет" сидели за круглым столом, как бы могла развиваться ситуация? Какой бы была мораль басни?

Запрос

Возможно, звери начали бы обсуждать свои качества и достоинства, пытались бы убедить друг друга в своей важности. Возможно, были бы попытки выделить кого-то в лидеры, создать иерархию, или же они могли бы обнаружить, что каждый из них важен по-своему, и сотрудничество было бы более эффективным, чем соперничество.

Мораль могла бы быть ориентирована на идею взаимопомощи, коллективной работы и понимания ценности каждого в общем деле.

Это отличается от морали оригинального произведения?

Демонстрирует понимание, и может сравнивать

В оригинальной басне ситуация развивается иначе. Мораль оригинальной басни может быть сформулирована как предостережение от споров и тщеславия, а также как призыв к разуму и сотрудничеству.

Применение

Запрос

Ты - психолог с большим стажем работы. Тебе необходимо выступить в качестве медиатора в конфликте между Муму, Герасимом и барыней. примени свои знания о конфликтологии и психологии и ответь, что они делают не так и как можно решить конфликт?

Герасим:

Возможная проблема: Герасим, возможно, не находит оптимальный способ общения с барыней и не может адекватно защитить своих подопечных.

Потенциальное решение: Герасиму нужна помощь в развитии навыков общения и установлении границ. Медиатор может помочь ему выразить свои мысли более эффективно и находить компромиссы.

Применяя знания, выводит проблему и находит решение

Барыня:

Возможная проблема: Барыня, возможно, проявляет авторитарные черты и не проявляет интерес к потребностям других.

Потенциальное решение: Барыне может потребоваться осознание своего влияния и последствий своего поведения. Открытый диалог с медиатором может помочь ей лучше понять точки зрения других и работать над улучшением отношений.

Анализ

Запрос

Ты историк. Как, на твой взгляд, могла бы сложиться судьба Египта, если бы Клеопатра была не так красива, как считалось? Что могло бы произойти с Египтом в долгосрочной перспективе?

Красота Клеопатры играла роль в её отношениях с римскими лидерами, такими как Цезарь и Антоний. Если бы она была менее привлекательной, это могло бы затруднить её дипломатические усилия и укрепление связей с Римом.

Сложности в установлении долгосрочных союзов могли бы спровоцировать внутренние конфликты и политическую нестабильность в Египте.

Менее выдающийся внешний облик Клеопатры мог бы повлиять на её восприятие в истории и литературе, возможно, сделав её менее памятной фигурой.

Менее успешные дипломатические отношения могли бы сделать Египет более уязвимым перед внешними угрозами, включая римское вмешательство.

Важно отметить, что ход истории определяется множеством факторов, и изменение одного элемента, даже такого, как внешность лидера, может привести к сложным и неожиданным последствиям.

Анализирует
и
предполагает
возможные
варианты
развития
событий

Синтез

Запрос

Ты психиатр. Проанализируй роман "Преступление и наказание", а в особенности главного героя. Какие психические заболевания могли у него быть?

Синтезирует особенности поведения персонажа, выявляя возможные диагнозы

1. Нарциссическое расстройство личности: Раскольников испытывает высокомерие и уверенность в своей непохожести на других людей. Он считает себя умнее и выше общества, что может указывать на нарциссическое расстройство личности.

2. Депрессия: Постоянное чувство вины и тревоги, которые переживает Раскольников после совершения преступления, могут быть признаками депрессивного расстройства.

3. Склонность к садизму и мазохизму: Раскольников переживает внутренний конфликт и странные удовлетворения, связанные с мучениями своих жертв и собственными страданиями, что может указывать на склонность к садизму и мазохизму.

4. Социопатия: В некоторых ситуациях Раскольников проявляет отсутствие эмпатии к окружающим и способен на нарушение социальных норм в погоне за своими целями.

Оценка

Запрос

Образовательное сообщество обеспокоено использованием технологий искусственного интеллекта в студенческих ВКР и других оценочных работах. Как ты считаешь, требует ли ситуация введения запретов или каких-либо правил использования ИИ студентами? Оцени и выяви возможные достоинства/недостатки подобной регламентации.

Решение вопроса введения регламентации в использовании ИИ в студенческих работах требует баланса.

Положительные аспекты регулирования включают предотвращение мошенничества, формирование этического поведения и углубление знаний студентов.

Однако слишком строгая регламентация может ограничить творческий подход и столкнуться с трудностью в определении вариантов использования ИИ.

Вместо полного запрета рекомендуется разработать четкие и адаптивные правила, которые поддерживают честность, этическое поведение и творческий подход.

Оценивает положительные и отрицательные аспекты, предлагает альтернативу

Открытый курс «Кибербезопасность детей и подростков»

Курс «Кибербезопасность детей и подростков» доступен на сайте

pedagog.tom.ru



Присоединяйтесь!



Контакты для связи

GlukhovAP@tspu.edu.ru

sinogina2004@mail.ru

lomovskaya@tspu.edu.ru

Андрей Петрович Глухов
Синогина Елена Станиславовна
Ломовская Софья Анатольевна

Научно-исследовательская лаборатория
киберсоциализации и формирования
цифровой образовательной среды

ПРЕ-
ОБРАЗОВАНИЕ
ОБРАЗОВАНИЯ

томский форум