

# **Административная нагрузка и характеристики вузов: в поисках взаимосвязей**

Дарья Платонова,

Татьяна Акунеева

НИУ ВШЭ, Институт образования

# Постановка проблемы: парадокс

- Администраторы и управленцы берут на себя функции поддержки основной деятельности университета тем самым повышая результативность и продуктивность организации (Baltaru, 2019; Tran et al., 2023)
- Административное бремя ложится на академических сотрудников университетов, отнимает время и энергию на преподавательскую и исследовательскую деятельность (Woelert, 2023; Bozeman and Jung, 2017; Амбарова, 2018; Bentley and Kyvik, 2011).

# Постановка проблемы: результативность

- Контролируя различия на институциональном уровне, увеличение на 1% доли расходов на товары и услуги предсказывает примерно **20-процентное** увеличение доли администраторов, а однопроцентный рост доли внешнего финансирования – **17-процентное** увеличение (Baltaru, Soysal, 2018)
- Рост административной нагрузки вначале повышает эффективность работы организации, а затем, когда она превышает оптимальный уровень, эффективность работы вуза снижается (Tran et al., 2023)

# Постановка проблемы: российский контекст

- Среди государственных головных вузов доля научно-педагогических сотрудников в общей численности работников организации (без внешних совместителей) в среднем составляет 42%, но варьируется от 14 до 69% (Мониторинг эффективности вузов, 2021)
- Разброс такого уровня может говорить о разном кадровом составе вузов с точки зрения неакадемических сотрудников, что позволяет нам ставить вопросы о том, от чего он зависит и как соотносится с деятельностью вузов

# Стратегия

RQ: Какова связь между долей административно-управленческого персонала (АУП) и характеристиками вузов?

- I. Описательный анализ административного бремени вузов
- II. Анализ связи доли АУП и показателей, характеризующих деятельность вузов и их результативность
  - I. Связь между общей долей АУП и АУП по категориям и характеристиками вузов (участие в гос. программах поддержки, доля доходов от НИОКР, доля доходов на 1 НПР, средняя зарплата ППС, общая численность студентов);
  - II. Связь между общей долей АУП и АУП по категориям и результативностью вуза

# Выборка

- 260 головных государственных вузов
- 226 вузов в итоговой выборке, из них:
  - 22 участвовали в Проекте 5-100/ проекте поддержки опорных университетов/Приоритете 2030
  - 11 участвовали в Проекте 5-100 или проекте поддержки опорных университетов
  - 193 нигде не участвовали
- Опрос руководителей государственных головных вузов в рамках Мониторинга экономики образования НИУ ВШЭ
- Мониторинг эффективности деятельности образовательных организаций высшего образования Минобрнауки РФ

# Выборка

	Мин. значение	Медиана	Среднее	Макс. значение
Доля АУП (%)	7,1	34,6	35,3	61,5
Доля АУП, содержащего инфраструктуру (%)	0	19,4	20,2	82,2
Доля АУП, обеспечивающего образовательную деятельность (%)	2,4	40,1	41,4	93,9
Доля АУП, занятого общим управлением (%)	0	4,8	7,3	44,0
Доля АУП, занимающегося НИР	0	4,4	6,7	37,3
Удельный вес доходов от НИОКР (%)	0	5,5	8,0	40,7
Доходы на 1 НПР (тыс. руб)	129,0	1081,8	1231,4	4324,0
Общая численность студентов (чел.)	167,0	6328,0	7552,0	34701,0
Средняя зарплата ППС (тыс. руб)	43,9	71,2	81,7	192,6
Общая площадь зданий (м2)	5375,0	87555,0	113926,0	1070671,0
Общая площадь помещений на 1 студента (м2)	4,2	14,9	17,0	146,4
Прирост публикаций Scopus на 100 НПР 2017-2020 (%)	-100,0	132,4	215,1	3695,8
Прирост контингента студентов 2017-2020 (%)	-39,6	-1,9	-1,1	87,4
Прирост доходов из всех источников 2017-2020 (%)	-23,0	24,0	28,0	111,8

# Описательный анализ административного бремени вузов

	Среднесписочная численность работников (чел.)	Доля
Профессорско-преподавательский состав	<b>392,1</b>	<b>39,6</b>
Иной персонал	<b>153,0</b>	<b>15,5</b>
Учебно-вспомогательный персонал	<b>152,1</b>	<b>15,4</b>
Административно-хозяйственный персонал	137,5	13,9
Инженерно-технический персонал	57,7	5,8
Руководители	51,3	5
Научные сотрудники	26,3	2,7
Производственный персонал	20,5	2,1

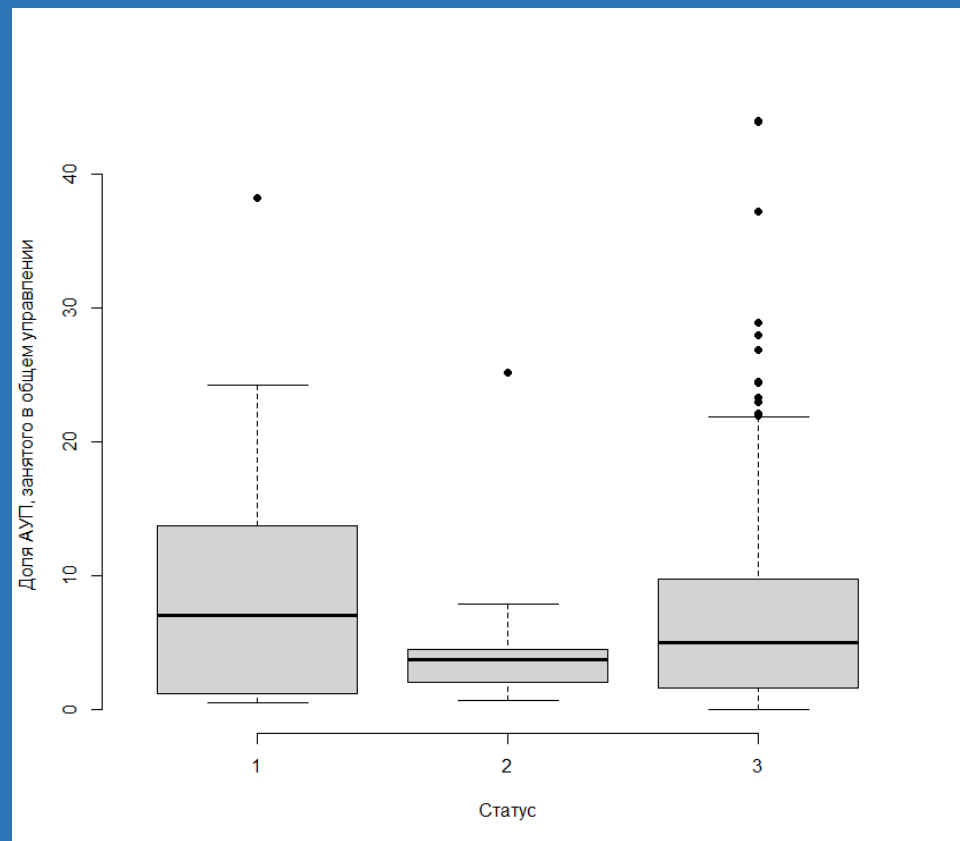
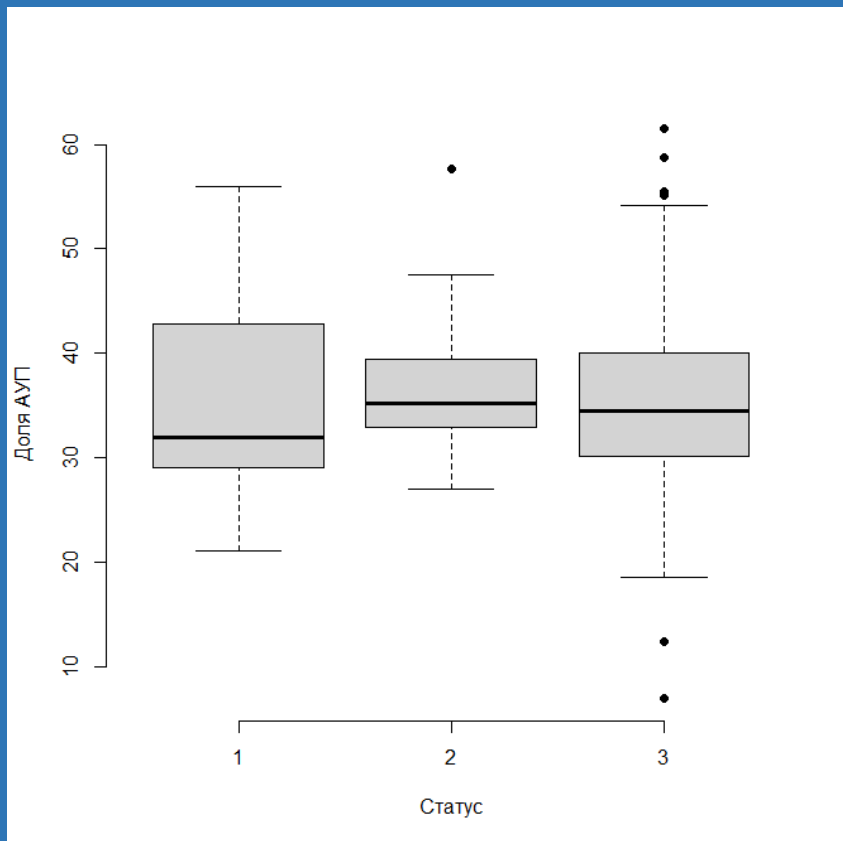
N=260, 2020



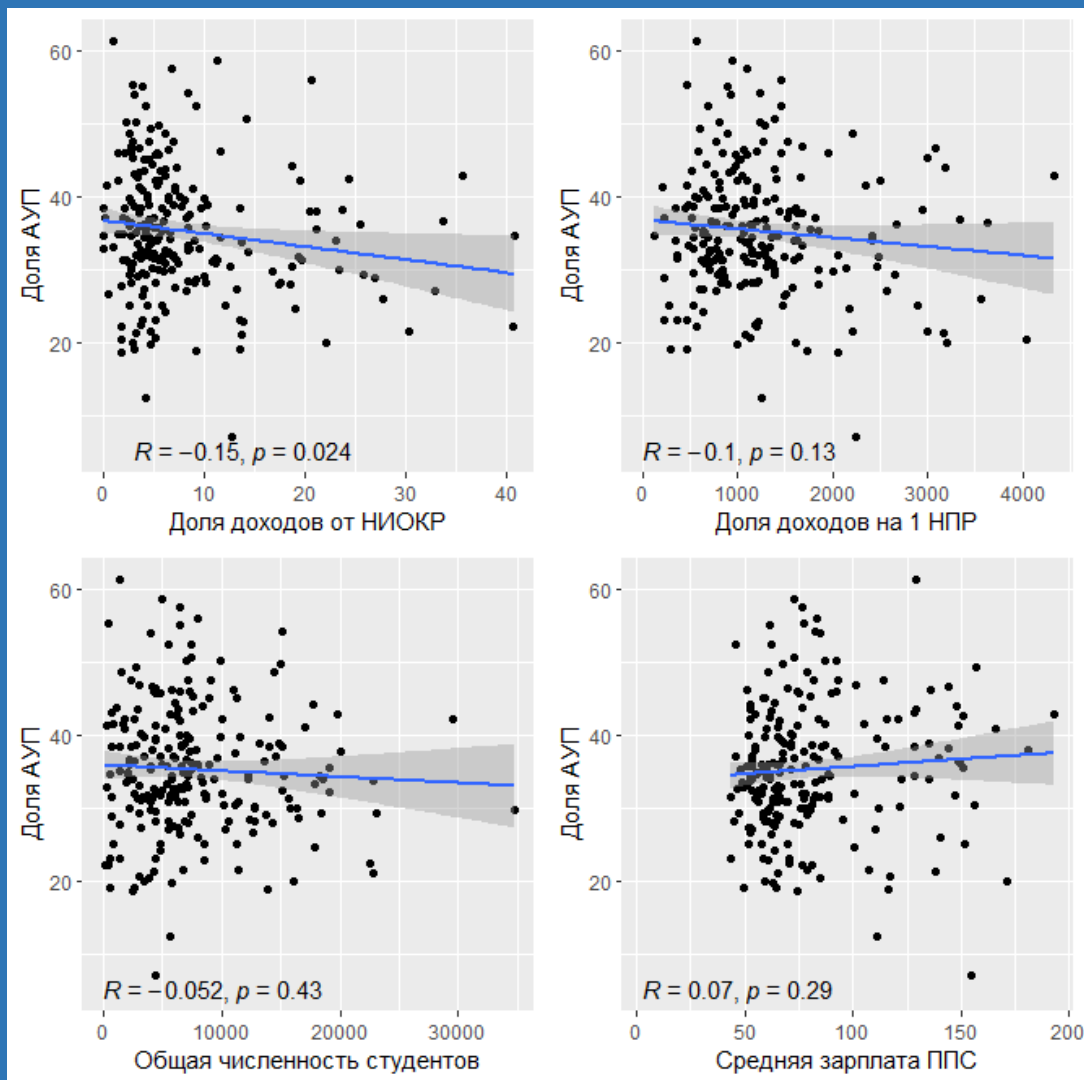
	Среднесписочная численность работников (без внешних совместителей), чел	Доля работников, %
Обеспечение образовательной деятельности	220,6	38,4
Содержание и эксплуатация инфраструктуры, зданий	129,8	22,6
Обеспечение научно-исследовательской, инновационной, экспертно-аналитической и проектной деятельности	44,6	7,8
Общее управление, стратегическое планирование, контроль и нефинансовая отчетность	37,9	6,6
Обеспечение медицинской деятельности, включая медицинский персонал (при наличии)	32,3	5,6
Информационно-коммуникационные технологии, цифровое обеспечение и развитие	28,3	4,9
Решение финансовых вопросов, финансовый учет	27,3	4,8
Капитальный ремонт и строительство	14,1	2,5
Управление персоналом и кадровые процессы	11,2	2,0
Обеспечение внутренних и внешних коммуникаций (связи с общественностью, информационная поддержка)	10,5	1,8
Международная активность	7,5	1,3
Закупочная деятельность	5,6	1,0
Правовое обеспечение (за исключением закупочной деятельности)	4,6	0,8

# Результаты: характеристики вузов

Участие в государственных программах поддержки вузов не является дифференцирующим фактором по доле администраторов как в целом, так и тех, кто специфически занимается вопросами управления

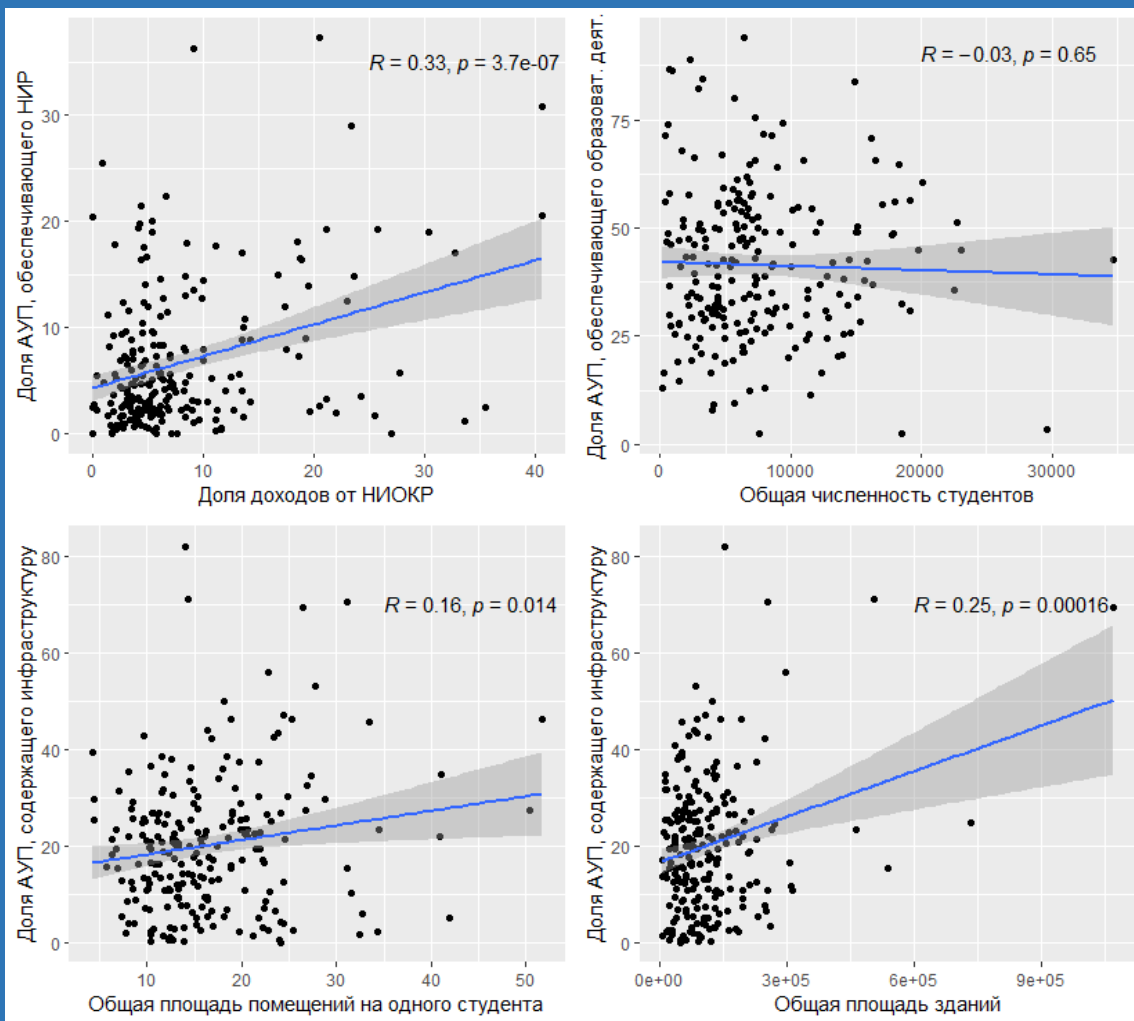


# Результаты



Статистически значимой оказалась лишь слабая отрицательная связь доли административного персонала с мультифункциональностью вуза при  $p\text{-value} < 0,05$

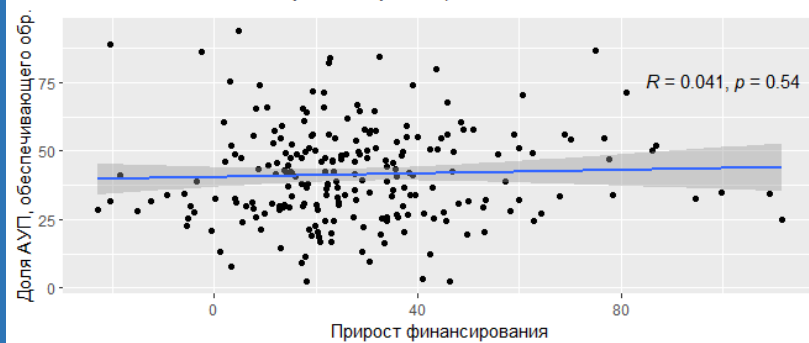
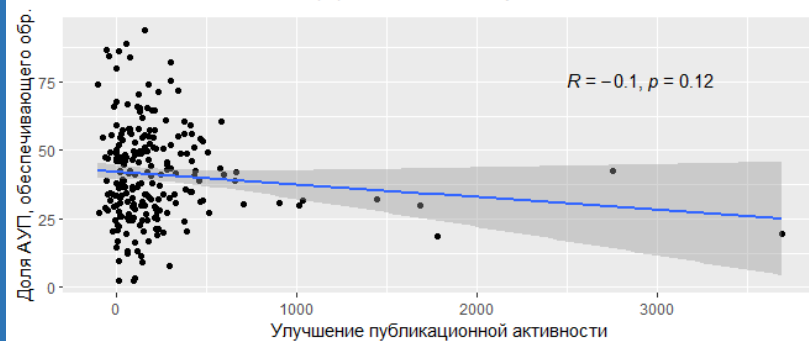
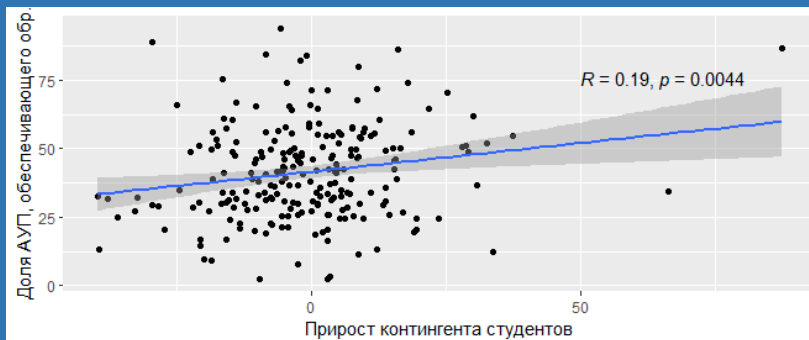
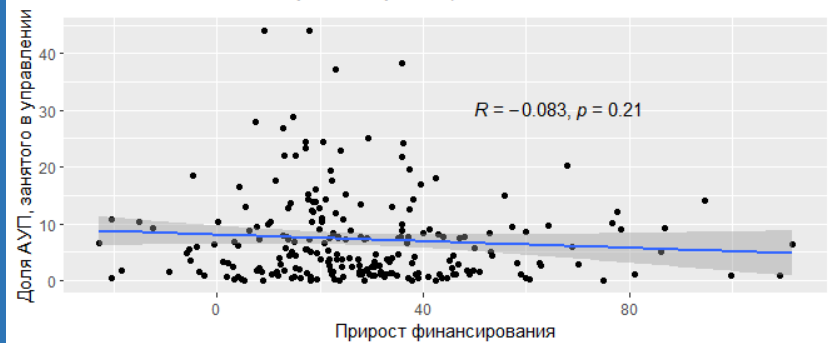
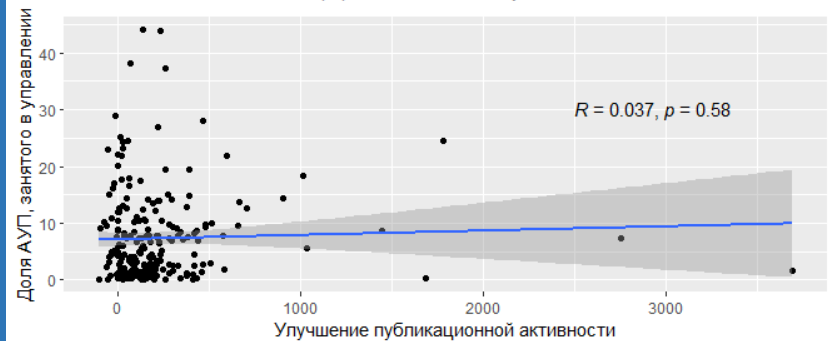
# Результаты



Размер вуза, выраженный в общей численности студентов, не является статистически значимым индикатором в связке с долей АУП (Baltaru, Soysal, 2018).

Характеристики вузов, связанные с научно-исследовательской деятельностью и инфраструктурной мощностью, имеют статистически значимую положительную связь с долей АУП.

# Результаты: результативность вузов



Отрицательная слабая связь прироста контингента студентов и доли АУП, занятой в общем управлении (при  $p$ -value  $< 0,1$ ).

Слабая положительная связь прироста контингента студентов и доли АУП, занятой обеспечением образовательной деятельности (при  $p$ -value  $< 0,05$ ) (Avenali et al., 2023).

# Выводы

- Среди всех характеристик вузов, которые могут быть связаны с долей администраторов, обнаружено то, что **наличие доходов от НИОКР обратно пропорционально общей доли АУП, но положительно связано с долей АУП, обеспечивающих научную работу**
- **Прирост контингента связан с долей администраторов**, обеспечивающих образовательную деятельность, **общая площадь зданий и помещений на 1 студента положительно связана с долей АУП**, содержащего инфраструктуру
- **Размер вуза**, выраженный в общей численности студентов, **не является статистически значимым индикатором** в связке с долей АУП (Baltaru and Soysal, 2018)
- Образовательно-ориентированные вузы имеют большую долю административного состава – это может объясняться личными стратегиями преподавателей в обеспечении для себя достойного заработка в отсутствии источников финансирования исследовательской деятельности.